

GEBRUIKSAANWIJZINGEN

Nederlands

326
IO

BELANGRIJKE VEILIGHEIDS INSTRUCTIES

Lees, begrijp en volg dan ook alle
aanwijzingen nauwkeurig op vóór
installatie en gebruik.

DRAINAGEPOMP

Model DP30220

220 - 240 V~, 50 Hz, 99 W

Hmax 2.5 m, Hmin 0.01 m, IPX8



Enkel voor illustratieve doeleinden.

Vergeet niet om ook onze andere Intex-producten uit te proberen: zwembaden, zwembadonderdelen, opblaasbare zwembaden, speelgoed voor binnenshuis, luchtbedden en boten. Alles verkrijgbaar bij speelgoed/zwembadwinkels of kijk op onze website. Door ons streven naar continue productverbeteringen heeft Intex het recht productspecificaties en ontwerpen zonder kennisgeving te wijzigen, wat zou kunnen resulteren in wijzigingen in de handleiding.



©2018 Intex Marketing Ltd. - Intex Development Co. Ltd. - Intex Recreation Corp. All rights reserved/Tous droits réservés/Todos los derechos reservados/Alle Rechte vorbehalten. Printed in China/Imprimé en Chine/Impreso en China/Gedruckt in China.

®™ Trademarks used in some countries of the world under license from®™ Marques utilisées dans certains pays sous licence de/Marcas registradas utilizadas en algunos países del mundo bajo licencia de/Warenzeichen verwendet in einigen Ländern der Welt in Lizenz von/Intex Marketing Ltd. to/a/a/an Intex Development Co. Ltd., G.P.O Box 28829, Hong Kong & Intex Recreation Corp., P.O. Box 1440, Long Beach, CA 90801 • Distributed in the European Union by/Distribué dans l'Union Européenne par/Distribuido en la unión Europea por/Vertrieb in der Europäischen Union durch/Intex Trading B.V., Venneveld 9, 4705 RR Roosendaal – The Netherlands
www.intexcorp.com

INHOUD

Waarschuwing.....	3-4
Onderdelen lijst.....	5
Montage instructies.....	5
Problemen en oplossingen.....	6
Opbergen zwembadsysteem.....	6
Verklaring van beperkte garantie.....	7

BELANGRIJKE VEILIGHEIDS INSTRUCTIES

Lees, begrijp en volg dan ook alle aanwijzingen nauwkeurig op vóór installatie en gebruik.



WAARSCHUWING

- Laat geen kinderen en mensen met een (lichamelijke) handicap dit product gebruiken zonder toezicht van een volwassene.
- Houd kinderen uit de buurt van dit apparaat en het snoer.
- Het schoonmaken en onderhouden van dit product dient te gebeuren door een volwassene die kennis heeft van de gevaren die een elektrische schok met zich meebrengt.
- Dit apparaat kan gebruikt worden door kinderen van 8 jaar of ouder, zorg er altijd voor dat de instructies worden opgevolgd en dat het apparaat alleen gebruikt wordt door personen die dit veilig doen en zich bewust zijn van eventuele risico's.
- Het opzetten en afbreken dient alleen te gebeuren door een volwassene.
- Pas op voor elektrische schok. Gebruik geen verlengsnoeren, timers, contactdozen, dubbelstekkers, etc. En sluit dit product alleen aan op een stopcontact met aardlekschakelaar. Neem contact op met een erkend elektricien, als u twijfelt of het stopcontact geaard is. Laat de aardlekschakelaar (maximum capaciteit 30mA) altijd door een erkend elektricien installeren.
- Als u besluit het product en/of het bad te verplaatsen of schoon te maken, dient u de stekker van dit product uit het stopcontact te halen.
- Houd de stekker binnen handbereik nadat het product is geïnstalleerd.
- Plaats het snoer niet in de grond. Leg het zo neer, dat het niet kan worden beschadigd door maaimachines, heggenscharen of andere machines.
- Het elektra snoer kan niet worden vervangen. Indien het snoer beschadigd raakt of stuk is, zult u het gehele apparaat moeten vervangen. Wees daarom zuinig op het apparaat.
- Om de kans op een elektrische schok te verkleinen raden wij af om een verlengsnoer, tijdschakelaar, adapter of omvormer te gebruiken. Zorg ervoor dat u een goed gelegen stopcontact hebt.

BEWAAR DEZE INSTRUCTIES

Bladzijde 3

BELANGRIJKE VEILIGHEIDS INSTRUCTIES

Lees, begrijp en volg dan ook alle aanwijzingen nauwkeurig op vóór installatie en gebruik.



WAARSCHUWING

- Stekker niet in of uit stopcontact steken of halen, als u in een plas water staat of vochtige handen heeft.
- Plaats de stekker van dit product op meer dan 3,5 meter afstand van het zwembad.
- Apparaat niet gebruiken als het zwembad in gebruik is.
- Dit product is uitsluitend geschikt voor opbouw zwembaden. Gebruik het niet bij inbouw zwembaden.
- Gebruik het product enkel waarvoor deze bedoelt is.
- Dit product is uitsluitend te gebruiken volgens de richtlijnen zoals beschreven in deze handleiding!

HET NIET OPVOLGEN VAN DEZE WAARSCHUWINGEN KAN SCHADE AAN EIGENDOMMEN, ELEKTRISCHE SCHOK, VERSTRIKKING OF ANDERE ERNSTIGE VERWONDINGEN EN ZELFS DE DOOD TOT GEVOLG HEBBEN.

De waarschuwingen, instructies en veiligheidsrichtlijnen, die bij dit product zijn geleverd, beschrijven alleen de algemene gevaren inherent aan waterrecreatie. Het valt buiten het bestek ervan om alle specifieke risico's en gevaren te behandelen. Gebruik dus altijd uw gezond verstand. Lees de handleiding en andere meegeleverde instructies zorgvuldig door en volg ze nauwkeurig op voordat u het product installeert en gebruikt.

WAARSCHUWING

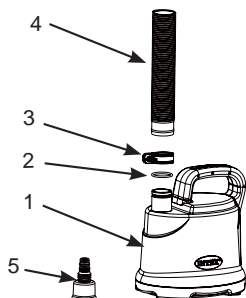
Om een risico op een defect te voorkomen als gevolg van onbedoeld resetten van het apparaat, mag het niet aangesloten worden op een schakelaar met een timer of op een schakelaar dat regelmatig wordt in- en uitgeschakeld.

BEWAAR DEZE INSTRUCTIES

Bladzijde 4

LIJST VAN ONDERDELEN

Alvorens het bad in elkaar te zetten, kijk eerst goed naar de diverse onderdelen en controleer of ze allemaal aanwezig zijn.

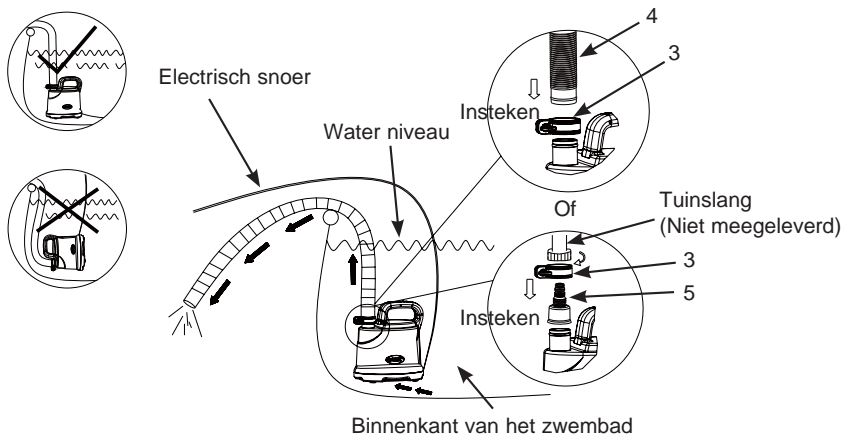


NR.	OMSCHRIJVING	AANTAL	ONDERDEEL NR.
1	DRAINAGEPOMP	1	12666
2	O-RING VOOR SLANGAANSLUITING	1	10134
3	SLANGKLEM	1	11489
4	SLANGEN (32mm X 5m)	1	12656
5	TUINSLANGADAPTER	1	12668

NB: Tekening dient slechts ter verduidelijking. Kan afwijken van bijgesloten product. Niet op schaal.

Wanneer u onderdelen bestelt, noem dan altijd het juiste model en het juiste nummer van het betreffende onderdeel. Er is geen gereedschap nodig om dit product te installeren.

MONTAGE INSTRUCTIES



NB: De maximale **waterdiepte** van het zwembad mag 1,22 m (48 in) niet overschrijden. Om de pompmotor te beschermen tegen het droog lopen, dient u de kabel uit het stopcontact te trekken zodra het water is afgepompt of als het resterende water lager is dan de voet van de drainagepomp.

PROBLEMEN EN OPLOSSINGEN

PROBLEEM	OORZAAK	OPLOSSING
DE MOTOR VAN DE POMP DRAAIT NIET	<ul style="list-style-type: none"> De afvoerpomp is niet op de voeding aangesloten. De GFCI/RCD-contactdoos is geactiveerd. De stroomonderbreker is geactiveerd. De motor van de pomp is te heet en de beveiliging tegen overbelasting is geactiveerd. 	<ul style="list-style-type: none"> Zorg dat het apparaat op de voeding is aangesloten. Stel de GFCI/RCD-contactdoos opnieuw in. Als het probleem aanhoudt, laat de contactdoos controleren door een vakbekwame elektricien. Stel de stroomonderbreker opnieuw in. Als het probleem aanhoudt, neem contact op met een vakbekwame elektricien om de elektrische storing op te sporen en te repareren. Zorg dat de pomp nooit zonder water komt te staan en laat de motor 30 minuten afkoelen.
POMPT GEEN WATER OP OF HET WATER STROOMT ZEER LANGZAAM	<ul style="list-style-type: none"> Lucht zit vast in de pomp en de slang. Vuil zit onder de voet van de afvoerpomp vast. Zwembadwater is te vuil. Pomp staat niet recht op de bodem van de zwembadvloer. Waterpeil onder de voet van de afvoerpomp. 	<ul style="list-style-type: none"> Verwijder alle lucht uit de pomp en de slang. Verwijder alle vuil onder de voet van de pomp. Verwijder eerst vuil en vuildeeltjes van de zwembadvloer en het oppervlak voordat u een skimmer of een schepnet gebruikt, en voer vervolgens het zwembadwater af. Houd de pomp op elk moment recht op. Trek de stekker uit het stopcontact eenmaal het waterpeil in het zwembad zich onder de voet van de pomp bevindt.

WINTERBERGING

1. Neem de stekker uit het stopcontact.
2. Alle delen goed schoonmaken en zeer goed (laten) drogen.
3. Zorg bij het opbergen ervoor dat de temperatuur van de opslagplaats tussen de 32 graden Fahrenheit (0 graden Celsius) en 104 graden Fahrenheit (40 graden Celsius) ligt.
4. Berg alle droge onderdelen op in de originele verpakking of in een luchtdichte plastic zak.

VERKLARING VAN BEPERKTE GARANTIE

Uw DRAINAGEPOMP is gefabriceerd met gebruikmaking van de beste kwaliteitsmaterialen en vakmanschap. Alle Intex producten zijn gecontroleerd en in orde bevonden vóór het verlaten van de fabriek. Deze beperkte garantie geldt enkel voor de DRAINAGEPOMP en de accessoires te zien in onderstaande lijst.

Deze beperkte garantie wordt verstrekt als aanvulling op en zonder afbreuk te doen aan uw consumentenrechten. Indien deze garantie niet overeenkomt met een van uw wettelijke rechten, zullen de wettelijke rechten gelden.

De voorwaarden van deze Beperkte Garantie gelden slechts jegens de eerste eigenaar. Deze beperkte garantie is geldig voor de onderstaande periode vanaf de aankoopdatum. Bewaar uw originele aankoopbon bij deze handleiding, daar het aankoopbewijs dient te worden overlegd ingeval van een klacht. Zonder aankoopbon is deze Beperkte Garantie niet geldig.

DRAINAGEPOMP; garantie – 1 jaar.

Slangen en aansluitingen; garantie – 180 dagen.

Indien er zich een productiefout binnen bovenstaande periode voordoet kunt u contact opnemen met het juiste service center, te vinden in de lijst met service centers. INTEX SERVICE zal de klacht met u bespreken en u eventueel vragen het artikel op te sturen voor inspectie. Indien er sprake is van garantie zal het product kosteloos gerepareerd worden of vervangen voor hetzelfde of een gelijkwaardig product (Intex bepalende factor).

Andere garanties dan deze en de wettelijk bepaalde rechten in uw land zijn niet van toepassing. Intex, haar agentschappen en/of medewerkers zijn onder geen enkele voorwaarde aansprakelijk jegens de koper of enige andere partij voor indirecte of vervolgschade veroorzaakt door de DRAINAGEPOMP van welke aard dan ook. Het is mogelijk dat sommige landen of rechtsgebieden de uitsluiting of beperking van aansprakelijkheid wegens bijkomende schade of gevolgschade niet toelaten. In dit geval zijn de bovenstaande uitsluitingen mogelijk niet van toepassing op u.

Deze beperkte garantie is niet van toepassing in onderstaande gevallen:

- Indien de DRAINAGEPOMP is onderworpen aan nalatigheid, abnormaal gebruik of toepassing, een ongeluk, onjuist gebruik, verkeerde spanning of voltage, ander gebruik dan in de handleiding beschreven staat en onjuist onderhoud of opslag;
- Indien de DRAINAGEPOMP onderhevig is aan schade veroorzaakt door omstandigheden buiten de macht van Intex, inclusief maar niet beperkt tot, normale slijtage en beschadiging veroorzaakt door blootstelling aan vuur, overstroming, vrieskou, regen en andere natuurkrachten;
- Op artikelen welke niet van het merk Intex zijn of Intex artikelen welke in combinatie met artikelen/onderdelen van een ander merk gebruikt worden; en/of
- Indien er aanpassingen, reparaties of demontage van de DRAINAGEPOMP zijn uitgevoerd door iemand anders dan een medewerker van Intex service.

Kosten van water, chemicaliën of waterschade worden niet door deze garantie gedekt. Tevens is de garantie niet van toepassing bij schade aan eigendommen of personen.

Lees de handleiding nauwkeurig en aandachtig en volg alle instructies aangaande gebruik en onderhoud van uw de DRAINAGEPOMP. Controleer de producten altijd vóór gebruik. Als u de aanwijzingen niet opvolgt, kan de Beperkte Garantie vervallen.

BEWAAR DEZE INSTRUCTIES

Bladzijde 7